

PROTOCOL DE PREVENCIÓ I
ACTUACIÓ EN CAS
D'ABUSOS SEXUALS A LES
ACTIVITATS DE PONTS PER
LA PAU



PROTOCOL DE PREVENCIÓ I ACTUACIÓ EN CAS D'ABUSOS SEXUALS A LES ACTIVITATS DE PONTES PER LA PAU – versió 1

Presentació:

Aquest és un document que emmarca els aspectes indispensables en relació als abusos sexuals que els professionals que treballen amb la infància a PONTES PER LA PAU (PxP) o les contraparts o socis locals vinculades a PxP, han de conèixer.

Volem que totes les persones, professionals i voluntaris/es, que treballen a PxP o a les institucions que actuen com a contrapart o soci local trobin en aquest protocol una guia per l'actuació davant la sospita o la certesa de l'existència d'abusos sexuals cap a una dona o infant, i presentar alguns recursos que poden ser emprats en les intervencions educatives que des dels diferents serveis de PxP duem a terme per tal d'educar en el respecte envers la intimitat de cada persona.

Objectius:

1. Vetllar per la no vulneració dels Drets de l'Infant i de les persones amb capacitats diverses.
2. Dotar d'un marc conceptual a les persones, professionals i voluntaris/es de PxP i socis locals sobre la concepció dels abusos sexuals en la infància.
3. Prevenir les situacions de maltractament dels infants i adolescents i persones amb capacitats diverses en les activitats que desenvolupem i protegir de situacions que puguin considerar-se casos d'abús sexual.
4. Establir els procediments d'actuació davant d'una sospita o davant de la certesa d'abusos sexuals.



5. Donar algunes eines pedagògiques per tal de poder treballar amb els infants el respecte cap a la intimitat i el cos de l'altre.

Abast del protocol:

L'abast d'aquest protocol es fa extensiu a totes les entitats, serveis i activitats que conformen i es desenvolupa PXP i els seus socis locals. Això vol dir que s'aplica tant a les activitats a Catalunya i Espanya com a l'Afganistan.

Aquest Protocol serà accessible a tots els equips educatius i de suport que ja estan treballant i col·laborant amb l'organització.

Tota persona assabentada del contingut del protocol haurà de signar el full de comunicació conforme està al cas del seu contingut.

Fons del protocol

Per elaborar els dos procediments que presentem a continuació hem tingut en consideració:

Protocol de prevenció i actuació en cas d'abus sexual de Fundespali. [Link protocol fundesplai](#)

Les directrius que marca El protocol de detecció, notificació, derivació i coordinació de les situacions de maltractament infantil i adolescent en l'àmbit educatiu, Signat pels departaments d'Ensenyament i Benestar social del 14 juny de 2016. [Link protocol educació](#)

Protocol marc d'actuacions contra el maltractament a infants i adolescents de Catalunya, signat per acord de Govern el juliol de 2017. [Link Protocol marc Generalitat maltractament](#)

El protocol de prevenció dels abusos sexuals en l'àmbit de la cooperació internacional, Nacions Unides 2003. [Link protocol agaisnt sexual assault UN](#)



Conceptualització al voltant dels abusos sexuals:

Definició:

Un infant o adult és maltractat quan és objecte de violència física, psíquica, i/o sexual, sigui de fet i/o per omissió, per part de les persones o institucions de les quals depèn en el seu correcte desenvolupament o per part de qualsevol altre persona.

Explotació sexual és qualsevol abús real o intentat d'una posició de vulnerabilitat, poder diferencial, o confiança, amb finalitats sexuals, inclòs, entre d'altres, beneficis econòmics, socials o polítics de l'explotació sexual d'un altre.

Abús sexual: L'abús sexual significa la intrusió física real o amenaçada de naturalesa sexual, ja sigui per força o en condicions desiguals o coercitives. És aquella situació en la qual una persona, sovint dones i infants, és utilitzada per satisfer els desitjos sexuals d'un altre persona. L'agressor/a sovint està en una posició de poder o control sobre la víctima, ja sigui presenciant o participant en activitats sexuals que violen els tabús socials i legals de la societat i que, en el cas dels menors no comprèn o per a les quals no està preparat d'acord amb el seu desenvolupament (incest, violació, tocaments, seducció verbal, masturbació en presència d'un menor, pornografia, etc.). Per tant, no hi pot donar el consentiment.

Tipologies d'abús sexual:

Hem de ser conscients que existeixen **múltiples conductes i situacions** que poden incloure's dins del que podríem denominar **l'espectre de l'abús sexual** i que tot professional ha de conèixer per poder realitzar una tasca de prevenció.

Dins de les **tipologies de l'abús sexual infantil** s'inclouen tant les conductes que impliquen **contacte físic**, com són les tocaments, la masturbació, o la penetració oral, anal o vaginal, com aquelles **que no impliquen directament aquest contacte**, com les proposicions verbals explícites, exhibir els òrgans sexuals amb el propòsit d'obtenir excitació o gratificació



sexual, realitzar l'acte sexual intencionadament davant la presència d'un menor, masturbar-se en presència d'un infant o l'ús del menor per a la creació de materials pornogràfics.

L'abús sexual pot ser **intrafamiliar**, també denominat incest, i es produeix quan la conducta sexual és realitzada per un parent o per figures adultes que estiguin cobrint de manera estable el paper de figures parentals; o **extrafamiliar**, que es produeix quan hi ha una relació sexual entre un adult i un menor, exceptuant els casos assenyalats per l'incest.

Tindríem també abusos **aguts**, quan els sofreix en una única ocasió, o **crònics**, aquells que es produeixen en més d'una ocasió i que poden perdurar durant llargs períodes de temps. Aquests acostumen a ser comesos per persones de l'entorn del menor.

L'abús sexual online:

Online sexual grooming o abús sexual a través d'Internet, referit a aquells casos en els quals un adult es connecta a Internet i estableix relació amb un nen/a i/o adolescent, habitualment fent-se passar per un altre jove o per un personatge conegut de l'àmbit juvenil. S'inicia així una relació sexual virtual que comença amb converses i pot acabar amb fotografies, vídeos sexuals o fins i tot, en els casos més greus, amb abusos en el món real.

Altres estudis han analitzat les característiques i efectes psicològics de les **trucades telefòniques obscenes** o del recent **sexting**, en referència a l'ús de telèfons mòbils amb càmeres incorporades per produir i distribuir imatges d'un mateix o d'altres, en una postura o actitud provocativa que manifesten una clara intenció sexual.



Valoració del maltractament envers infants:

1. **Situació de sospita fonamentada:** és aquella situació en la qual el diagnòstic no permet confirmar, en una primera valoració, la certesa de l'abús. Tot i així, esdevé necessària la protecció immediata del menor.
2. **Situació greu i amb certesa de diagnòstic:** és aquella situació on el professional que atén un menor sap que una altra persona n'ha abusat. Aquesta situació inevitablement comportarà la intervenció del sistema de protecció i del sistema penal des de l'inici, així com la protecció immediata de l'infant.
3. **Situació d'abús sexual d'un infant cap a un altre infant:** és aquella situació on s'ha produït un abús sexual i l'agressor és un infant. És important notificar-ho, ja sigui a les famílies o al propi recurs d'infància, ja que pot servir per evitar la cronificació d'una conducta abusiva i que comportarà problemes legals en el futur. És la manera d'iniciar una feina amb l'infant infractor i que en el procés es pugui treballar de forma educativa el que comporta la situació d'abús produïda i poder fer una feina de reconducció d'aquesta conducta inadmissible.

Valoració del maltractament envers les dones:

1. **Situació de sospita fonamentada:** és aquella situació en la qual ha fet una denúncia d'un presumpte abús però no hi ha proves suficients per confirmar-ho. Malgrat això, cal obrir una investigació de forma immediata.
2. **Situació greu i amb certesa de diagnòstic:** És aquella situació on l'abús és inequívoc. En el cas que es produeixi en les activitats a Catalunya, s'activarà directament el protocol consistent amb l'acompanyament legal per fer denúncia i acompanyament psicològic a la víctima.

En el cas d'Afganistan, el protocol consistirà a activar de forma immediata assistència psicològica i mèdica a la víctima i procedir a l'expulsió de l'agressor de totes les



activitats de l'entitat i si la legalitat local permet una denúncia, es portarà a terme. Cal dir, però que l'abús sexual intrafamiliar a la dona no es cap delictes a l'Afganistan. En aquests casos PxP disposa de refugis per treure a la víctima d'un entorn hostil i proporcionar un espai segur.

El paper dels equips de PxP en el foment del bon tracte:

El punt de partida dels bons tractes consisteix en respondre correctament a les necessitats de cura, protecció, educació, respecte, empatia i vinculació afectiva.

Durant les activitats envers els infants que PxP practica, l'educador/a té quatre actuacions fonamentals en el foment del bon tracte, amb els infants i adolescents, amb els quals realitza activitats en el món del lleure:

a) PREVENIR:

L'educador/a, en la seva intervenció, exerceix models educatius de bon tracte de les següents maneres:

- Establint relacions afectives, d'acceptació incondicional, empatia, suport i respecte.
- Facilitant models de relació sans amb coherència educativa, marcant els límits i alhora acceptant crítiques i postures divergents.
- Aportant suport, control, confiant en les possibilitats de cada individu, i mostrant respecte cap a les diferències individuals.
- Fomentant relacions de confiança, on la comunicació sigui oberta, i es pugui venir a explicar qualsevol actitud, comportament o comentari dels/de les companys/es, altres educadors/es o adults/es que molestin o facin sentir incòmode.
- Controlant els comportaments mitjançant intervencions inductives consistents i corregint el comportament inadequat amb mètodes o estratègies clares, raonables i respectuoses.
- Ensenyant les normes i les regles que modulen els comportaments dins de l'àmbit de l'educació no formal des d'un marc de relacions afectuoses, que són recordades i reforçades de forma natural i quotidiana.
- Orientant les famílies cap a pautes educatives, de



coneixement i acceptació dels propis/pròpies fills/es.

b) DETECTAR:

L'educador/a, en la seva pràctica i gràcies al temps que conviu amb els infants, adolescents, i en la seva estreta relació i grau de coneixença d'aquests/es, es troba en una posició privilegiada per a la detecció de situacions de risc per als infants i/o adolescents. Per fer una correcta detecció d'aquestes possibles situacions, s'ha de fer el següent:

- Observar-los/les sistemàticament en diferents moments i contextos: a les activitats dirigides, a les sortides, en les seves relacions amb les persones adultes i entre iguals, avaluar la seva presència (roba, cops i ferides, estat físic general, estat emocional), controlar la seva assistència i les absències justificades o no, per tal de conèixer i detectar aquelles situacions de risc o desemparament quan tenen les seves necessitats bàsiques més cobertes. A continuació detallem 7 aspectes claus ens han de posar en alerta:
 1. Canvis de conducta, sobretot irritabilitat o plor fàcil, a més d'un retraïment sobtat.
 2. Es nega a passar temps amb una persona concreta o a anar a un lloc que abans li agradava.
 3. Actitud defensiva davant el contacte físic o certes postures.
 4. Regressió de conducta: torna a mullar el llit, o a no voler quedar-se sol.
 5. Conducta sexual agressiva o inapropiada, amb coneixements que no corresponen a la seva edat o dibuixos sexualment explícits.
 6. Alteracions del son i baix rendiment acadèmic a causa de la disminució de la capacitat de concentració.
 7. Alteracions en l'alimentació i la higiene, degudes a l'estrès o culpabilitat que senten.

És especialment important conèixer molt bé i observar-los/les quan aquests tenen alguna o diverses capacitats que els dificulten la comunicació. En aquests casos és fonamental observar aspectes de la comunicació no verbal i possibles canvis en la seva actitud habitual.



- Compartir informació amb la xarxa de professionals. És bàsic compartir amb els serveis socials del territori aquelles situacions de fragilitat que l'educador/a detecta per tal de conèixer si es produeixen en el context familiar i social, a f de propiciar una detecció precoç que, alhora, permetrà una intervenció preventiva.

c) NOTIFICAR:

L'educador, com qualsevol professional, té l'obligació social, ètica i institucional d'actuar en els casos de maltractament que conegui.

En els propers apartats, s'explicaran els circuits de notificació, tant l'intern com l'extern. Tenim l'obligació de notificar els fets, que no vol dir que s'acabi convertint en una denúncia per via judicial.

d) DONAR SUPORT

Davant qualsevol situació de maltractament i abusos sexuals, el professional ha d'escoltar l'infant i/o l'adolescent, creure'l i donar-li tot el suport que necessita. En el cas de que la víctima sigui un persona adulta, cal imposar un canvi d'ambient on el presumpte agressor i la víctima no tornin a compartir espais físics.

Mentre la persona afectada continuï al centre o l'entitat caldrà que l'educador/a es coordini amb els professionals dels serveis que estan intervenint en el cas, per tenir coneixement de la seva situació, i entendre i interpretar les seves conductes, així com oferir espais d'escolta i contenció emocional.



Propostes d'actuació:

ACTUACIONS PREVENTIVES:

- Normes internes clares i sense excepcions per reduir les situacions de risc.
- Expulsió de personal si es vulneren les normes.
- Reducció de situacions de risc en les activitats.

COMUNICACIÓ INTERNA:

- Creació del referent de protecció en abusos sexuals al servei, activitat, entitat, etc.
- Crear mecanismes àgils i obligatoris de comunicació en cas d'indicis o sospites.
- Revisar les situacions de sospites per les persones encarregades.
- Recordar periòdicament el reglament intern.
- Posar en coneixement de tot el personal aquest protocol de prevenció.

DETECCIÓ:

- Tipificar les situacions de risc.
- Comprometre el màxim de persones en la detecció de situacions de risc.
- Revisar els criteris de selecció de personal o voluntariat.

CAPACITACIÓ:

- Formar periòdicament els equips en l'ús del sistema de prevenció.
- Formar les noves incorporacions, voluntaris/àries o personal laboral en l'ús del sistema de prevenció.



DAVANT DE QUALSEVOL INDICI DE MALTRACTAMENT I/O ABÚS SEXUAL:

- Informar de la situació al referent/a de protecció en temes de maltractaments i/o abusos sexuals.
- Aplicar els mecanismes obligatoris de comunicació adequats en tots els casos d'índici, per a la protecció de l'infant/adolescent o jove en casos d'abusos sexuals o maltractaments.

Delegats/des de protecció contra els abusos sexuals a PxP

Tal i com determina el protocol marc d'actuacions contra el maltractament a infants i adolescents de Catalunya, cada entitat, fundació, moviment, haurà de tenir com a mínim un delegat/ada de protecció.

El delegat/ada té com a funció, entre d'altres, assessorar i donar suport a l'equip en temes de circuits, àmbit judicial, coordinacions amb serveis externs, etc. i ajudar en la presa de decisions en casos d'índicis de situacions abusives o de maltractament, que puguin patir els infants i adolescents que participen en les activitats.

El responsable final de cada entitat o servei, té el suport del delegat/ada de protecció en temes de maltractament i/o abusos sexuals, serà l'encarregat/ada de liderar i supervisar les accions a realitzar.

En el cas de PxP, tenim dos delegats/ades de protecció regional al quals us podeu adreçar:

- Catalunya: Gerard Dotti. Projectes@pontsperlapau.org
- Afganistan: Zuhail Sherzad. Zuhailsherzadvic@gmail.com



Alguns consells per prevenir l'abús sexual:

Decàleg de mesures preventives:

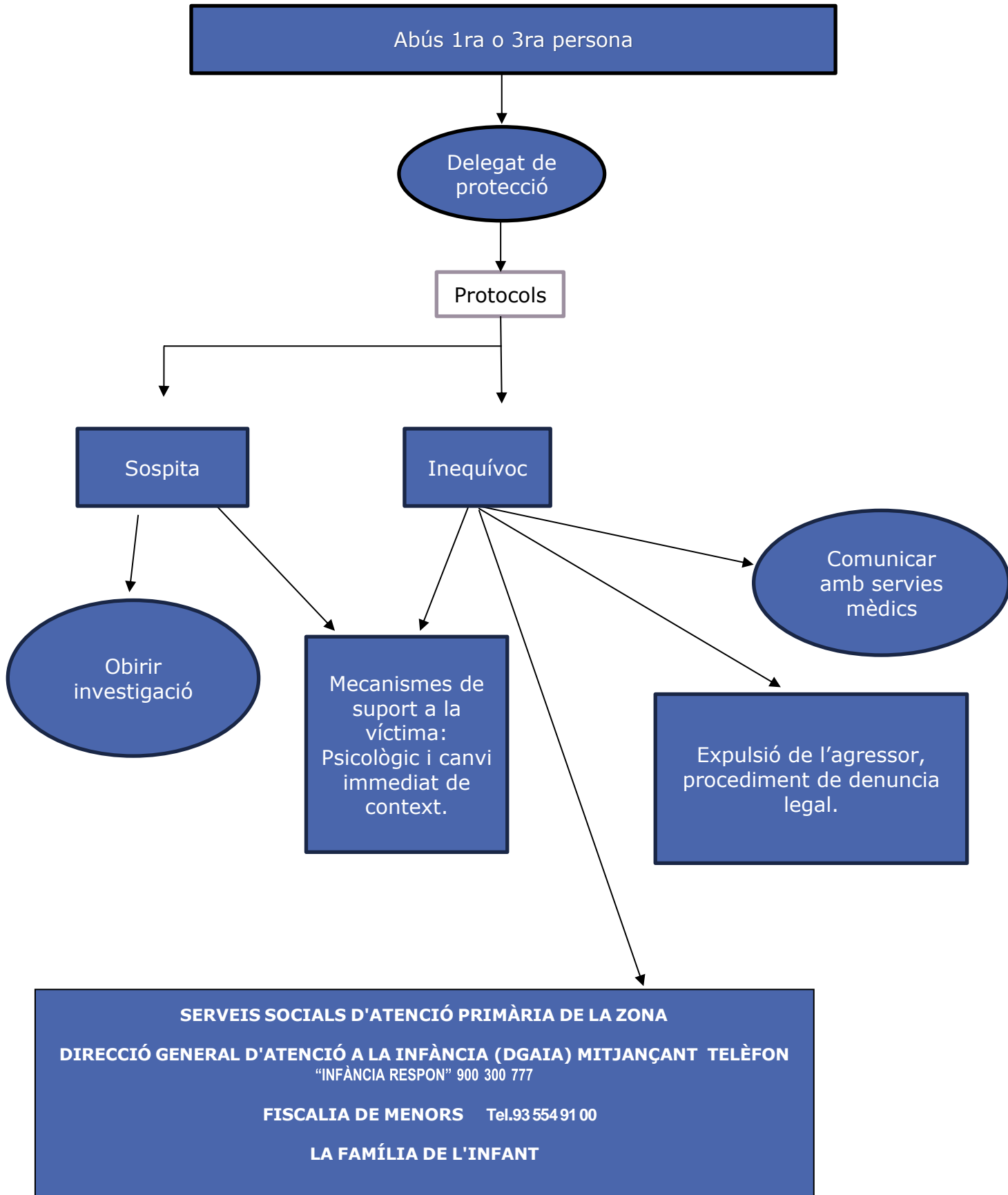
- Els voluntaris/àries exerceixen la funció de guarda amb els infants i adolescents que participen de les activitats que organitzen dintre del lleure educatiu, i per tant, s'han de responsabilitzar de donar assistència a aquests infants i adolescents i de vetllar pel seu benestar. La mirada de protecció és la prioritària dintre de la relació entre monitoratge i infants i adolescents.
- S'ha d'intentar treballar sempre que sigui possible en parelles pedagògiques, seria ideal que aquestes parelles fossin mixtes.
- S'ha de ser clar i directe en la relació amb els infants i/o adolescents. Tot i que les aproximacions afectives són necessàries, i que l'educació afectiva és molt important per a un correcte desenvolupament, s'ha de respectar sempre el desig d'aquests i mai forçar-los a les mostres d'afecte si no ho volen.
- No donar el teu número de telèfon o correu electrònic personal als infants.
- No fer fotografies dels infants sense autorització familiar i molt menys en situacions d'intimitat de l'infant, com pot ser quan està canviant-se de roba per fer una activitat esportiva de natura, etc.
- No fer ús inadequat de les xarxes socials per mostrar imatges on surten infants sense tenir l'autorització corresponent i no seguir o afegir infants o adolescents amb els quals s'estigui treballant.



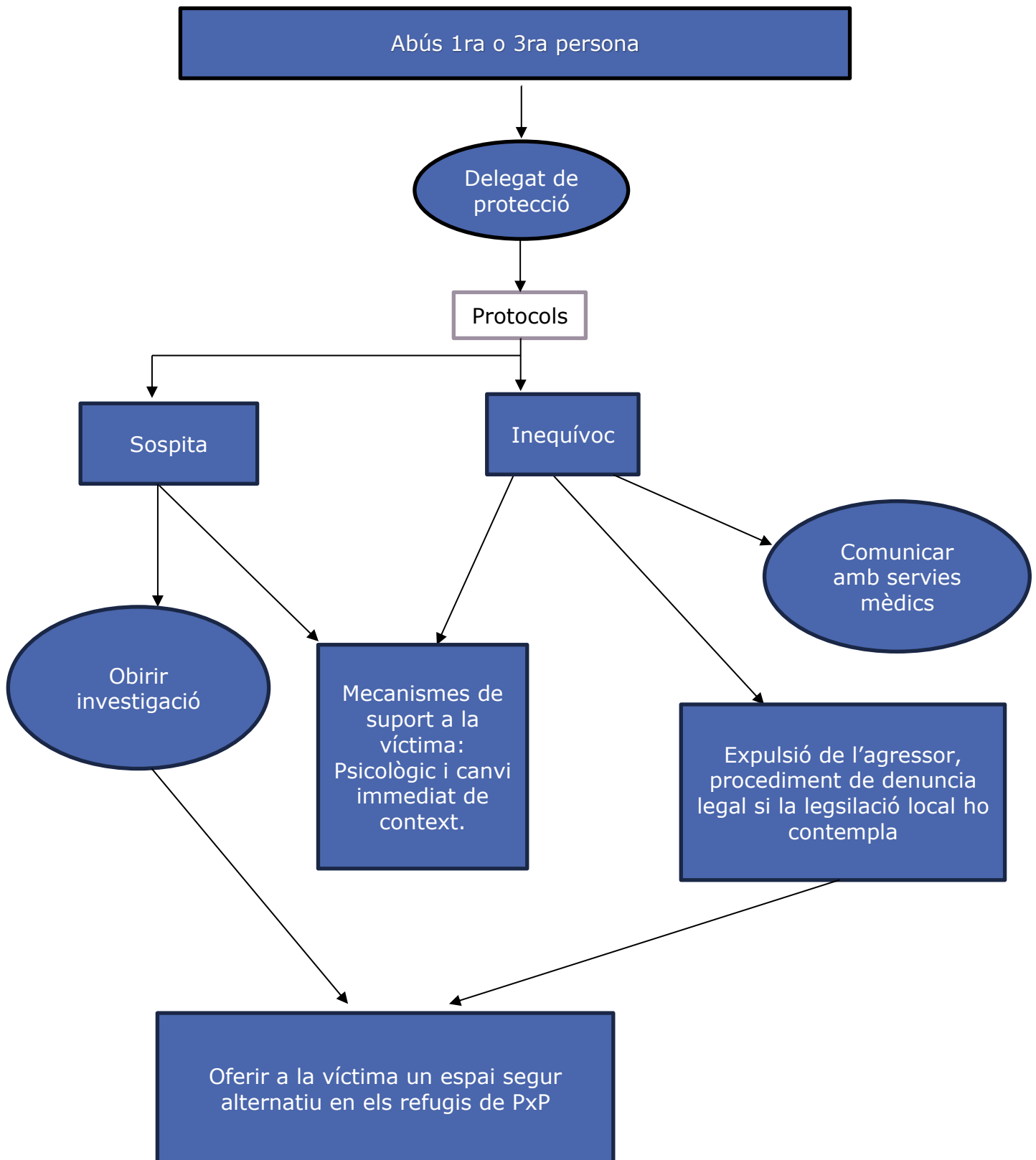
- Evitar el lliurament de regals i obsequis, com fotos o altres objectes personals, que puguin confondre la relació afectiva amb els infants i/o adolescents i/o persones amb diverses capacitats i puguin ser interpretats erròniament per aquests, les seves famílies o altres companys i companyes.
- Es demanarà el certificat negatiu de delictes de naturalesa sexual també als intendants de campaments, als/les voluntaris/àries de cuina, i a qualsevol persona que participi en les activitats a Catalunya.
- Recorda de promoure els espais participatius on els infants puguin expressar-se, ja que si treballem potenciant la participació i l'expressió dels infants pot ser una manera per detectar situacions i comportaments inadequats relacionats amb l'abús sexual.



Procediment en cas d'abús sexual a Catalunya:



Procediment en cas d'abús sexual a l'Afganistan:





ANNEX 1

Registre d'entrega



REGISTRE DE REBUDA

PROTOCOL DE PREVENCIÓ I ACTUACIÓ D'ABUSOS SEXUALS

El/la subscript/a treballador/a que actualment presta els seus serveis a aquesta entitat reconeix haver rebut la següent informació en virtut del procediment aprovat per la mateixa entitat:

- **Protocol de prevenció i actuació en cas de sospita o certesa d'abusos sexuals a les activitats de Ponts per la Pau.**

Cognoms _____
Nom _____
DNI _____

Signatura del treballador/a,

Data _____/_____/_____



REGISTRE DE REBUDA

PROTOCOL DE PREVENCIÓ I ACTUACIÓ D'ABUSOS SEXUALS

El/la subscript/a treballador/a que actualment presta els seus serveis a aquesta entitat reconeix haver rebut la següent informació en virtut del procediment aprovat per la mateixa entitat:

- **Protocol de prevenció i actuació en cas de sospita o certesa d'abusos sexuals a les activitats de Ponts per la Pau.**

Cognoms _____
Nom _____
DNI _____

Signatura del treballador/a,,

Data _____/_____/_____